

نموذج الاسئلة



الفرقة: الثانية (لائحة جديدة)

شعبة: تكنولوجيا التعليم

المادة: حاسب آلي (نوافذ)

تاريخ الامتحان: ٢٥/١٢/٢٠١٤

الزمن: ساعتان

امتحان الفصل الدراسي الأول دور يناير ٢٠١٤/٢٠١٥

من فضلك أجب عن جميع الأسئلة التالية :



السؤال الأول: قارن بين كل من:

(١٢ درجة)

- أ- Windows Xp ، Windows7 . (٤ درجات)
- ب- النسخ المختلفة لنظام التشغيل Windows7 . (٤ درجات)
- ج- أنواع الملفات. (٤ درجات)

السؤال الثاني: ضع علامة (✓) أو علامة (X) أمام العبارات التالية مع ذكر السبب:

(١٢ درجة)

- ١- تستخدم أداة  في برنامج الرسام لتحديد جزء من الصورة نرغب في تغييره. ()
- ٢- يستخدم المفتاح F1 في الحصول على المساعدة بينما يستخدم F5 لتحديث سطح المكتب. ()
- ٣- يمكن اخفاء سطح المكتب بشكل مؤقت في نظام التشغيل Windows7 من شريط المهام. ()
- ٤- تستخدم أداة  من لوحة التحكم في اضافة مكونات مادية جديدة للكمبيوتر. ()
- ٥- يستخدم الأمر فرز (Sort by) في ترتيب النوافذ المفتوحة في شريط المهام. ()
- ٦- يستخدم الأمر فرز (Group by) في تجميع ملفات سطح المكتب. ()

السؤال الثالث:

(١٦ درجة)

- ١- اشرح خطوات تثبيت (Setup) نظام التشغيل Windows7 على جهازك ؟ (٦ درجات)
- ٢- اذكر وظيفة كل مكون من المكونات الاساسية للشاشة الافتتاحية لأحد البرامج الملحقة بنظام التشغيل Windows7 . (٥ درجات)
- ٣- تكلم عن مكونات قائمة (Start) بنظام التشغيل Windows7 . (٥ درجات)

مع أطيب تمنياتي لكم جميعاً بالنجاح والتفوق
د / مصطفى محمد علي محجوب

نموذج الاجابة

اجابة السؤال الأول:

- أ- يشرح الطالب مميزات ويندوز XP التي يتميز بها عن الاصدارات القديمة، ثم يذكر الطالب عيوب ويندوز XP مقارنة بالمزايا والتحسينات الجديدة التي يتميز بها ويندوز ٧ عن ويندوز XP ، مثل التالي:
- (١) ملفات التشغيل في ويندوز ٧ قوية أمام الفيروسات ، أما في ويندوز Xp فإن أي فيروس ضعيف يتلف عمل ملفات التشغيل الأساسية .
 - (٢) ويندوز ٧ يتحمل انقطاع الكهرباء المفاجئ ، بينما يؤدي انقطاع الكهرباء المفاجئ في ويندوز Xp إلى فشل إقلاع ملفات النظام بعد عودة التيار الكهربائي.
 - (٣) ملفات التشغيل في ويندوز Xp أصبحت ضعيفة لا تتحمل تحميل البرامج الحديثة ، بينما نسخة ويندوز ٧ ينزل معها البرامج الأساسية الحديثة بدون الحاجة إلى تسطيحها ، مثل Explorer 8 ، Direct ، Media Player 11 ، X 11 وهو يتحمل تسطيح برامج مضادات الفيروسات الحديثة إصدار ٢٠١٠ وما بعدها .
 - (٤) لا يمتلك ويندوز Xp قدرة على حل مشكلات Close Program ، وتداخل البرامج ، و Memory Dump ، بينما يمنحك نظام ويندوز ٧ قدرة على حل هذه المشكلات ، لأنه يقسم حجم عمل المعالج بطريقة منظمة ، حيث لا يسمح لأي برنامج أو عملية معالجة أن تأخذ جميع مساحة المعالجة في وقت واحد أو جميع مساحة الذاكرة.
 - (٥) يمنحك ويندوز ٧ فترة طويلة في عمر البطارية ، عن طريق خاصية Save Battery توفير طاقة البطارية إلى ما نسبته ١٥% ، لكن ويندوز Xp لا يمنحك توفير في سحب الطاقة .
 - (٦) يمنحك ويندوز ٧ سرعة إقلاع ، مع سرعة إغلاق عند استخدام خاصية وضع الثبات Stand By ، و بالتالي يحافظ على عمر القرص الصلب واللوحة الرئيسية في الكمبيوتر المحمول والعادي ، ويوفر وقت المستخدم .
 - (٧) يمنحك ويندوز ٧ مرونة في تشغيل ملفات الميديا : فيديو ، صوت ، صور ، اتصالات بلوثوث ، واي فاي ، إنترنت .
 - (٨) يمنحك ويندوز ٧ إمكانية بحث سريع عن أي ملف بمجرد كتابة الأحرف الأولى منه ، بينما لا يملك ويندوز Xp إمكانية البحث السريع ، لأنها لا تأتي بنتيجة واقعية .
 - (٩) ويندوز ٧ قادر على حل مشكلاته بنفسه بدون تدخل من المستخدم ، مثل مشكلة انقطاع الكهرباء المفاجئ ، فلا يحدث فشل في ملفات ويندوز مع انقطاع الكهرباء ، كما يحدث مع ويندوز إكس بي ، كما أن ويندوز ٧ قوي أمام برامج التجسس والاختراق أو برامج كشف كلمة السر .

** أنواع الملفات:

- ١- الملفات التخزينية: تستخدم لتخزين البيانات والمعلومات بمختلف أنواعها ، مثل:
 - الملفات النصية
 - ملفات الصور
 - الملفات الصوتية
 - ملفات الفيديو
- ٢- ملفات النظام: وهي الملفات الخاصة بتشغيل الكمبيوتر ، مثل ملفات تحمل الامتداد Sys.
- ٣- الملفات التنفيذية : تقوم بتشغيل برامج التطبيقات ولغات البرمجة ، ومن خصائص هذه الملفات انها غير قابلة للتعديل ، ومن امثلتها ملفات تحمل الامتداد Com.

التشغيل Windows7 : windows 7 starter-1

تعتبر تلك النسخة هي اضعف النسخ حيث انها لا تمتلك تلك العناصر المبهرة التي تم استخدامها ويتم استخدامها في الاجهزة ذات الكفاءة الضعيفة والNoteBook حيث انها لاتدعم مشاركة الاتصال على الانترنت ولا تقبل التثبيت على الاجهزة عالية الكفاءة وتصدر منها نسخة x 32bit كما انها مناسبة لمستكشفي بيثه الويندوز الاساسيه .

windows 7 Home Basic -2

شبيه بالإصدار السابق مع اختلاف بسيط حيث انها بها مميزات التعامل مع الشبكة ولكنها ايضا تعمل على الاجهزة ذات الكفاءة الضعيفة وهي ما تخصص به تلك النسختان كما انهم لا يدعمون سوى معالج واحد فقط كما ان win 7 home basic x86bit يدعم 4 جيجا كحد أقصى للوصول العشوائي و win 7 home basic x 64bit يدعم 8 جيجا كحد أقصى .

windows Home Premium-3

تعتبر تلك النسخة هي الأفضل للعائلة او الكمبيوتر متحد الاستخدام كما ذكرت مايكروسفت ويتم تثبيتها على اجهزة المستخدم من قبل الشركات المصنعة كما انها تقدم خيارات أفضل للتصفح على الانترنت وتدعم تشغيل DVD وويندوز ميديا سنتر وخاصية البث عن بعد ولكنه لايدعم نظام تشفير الملفات Direct access , كما ان اصدار win 7 home premium x86bit يدعم 4 جيجا لحد أقصى للوصول العشوائي win 7 home premium x84bit يدعم 16 جيجا كحد أقصى ويدعم ذلك الإصدار الى ما يصل الى معالجة.

windows 7 Professional -4

يستخدم ذلك الإصدار من قبل المحترفين حيث انه به خواص الإصدار السابق مع زياده في بعض المميزات حيث انها تدعم نظام تشغيل الملفات كما انها يمكنها استخدام كل ما على ويندوز اكس بي من خلال windows xp mode كما انها بها ميزة لعمل back up للملفات ويمكن من خلالها تشغيل عدة طابعات ومزايا اخرى .

windows 7 Ultimate -5

تعتبر تلك النسخة هي الأهم والأفضل كما انها تعتبر الأعلى لما لها من مميزات تفضلها عن باقي الإصدارات حيث انها توفر خاصية تشفير الهارد كما انها بها 35 حزمة لغات يمكنك اختيار المناسب لك منها كما يمكنك من خلالها تشفير الملفات وسطح المكتب من خلال direct access , app locker ويمكنها ايضا حظر بعض البرامج من العمل .

windows 7 Enterprise -6

تلك النسخة لا تختلف كثيرا عن النسخ ال ultimate ولكن الفرق الوحيد انها لا تباع في المحات ومعروف انها مخصصة للشركات حيث يعمل الترخيص على اكثر من جهاز في نفس الوقت .

اجابة السؤال الثانى :

١- صح : ويعلق الطالب على العبارة

٢- صح: ويعلق الطالب على العبارة

٣- صح: ويعلق الطالب على العبارة

٤- خطأ : ... فى إضافة برامج جديدة... .

٥- خطأ : ... فى ترتيب محتويات الاطار او النافذة المفتوحة، او ترتيب الايقونات على سطح المكتب حسب الاسم

او النوع او الحجم او

٦- خطأ : ... فى تجميع محتويات الاطار او النافذة او المجلد المفتوح حسب الاسم او النوع او الحجم او ... ،

تصاعدى او تنازلى .

اجابة السؤال الثالث:

١- خطوات تثبيت (Setup) نظام التشغيل Windows7 على الكمبيوتر:

أفضل طريقة لتثبيت ويندوز ٧ القيام بتثبيت نظيف. قبل بدء تشغيل عملية التثبيت أوصى التحقق من قائمة متطلبات نظام Windows 7 "Windows 7 System Requirements" للتأكد من أن الهاردوير معتمد من قبل Windows 7 ، وإذا لم يكن لديك برامج تشغيل "drivers" ويندوز ٧ لجميع الهاردوير الخاص، إذا فهي فكرة جيدة تحميل كافة برامج التشغيل من موقع الشركات المصنعة للهاردوير واحفظ كافة برامج التشغيل الضرورية على قرص CD أو مخزن فلاش USB قبل بدء تشغيل عملية التثبيت. دي في دي ويندوز ٧ قابل للإقلاع. لبدء الإقلاع من DVD ، تحتاج إلى تعيين تسلسل الإقلاع ابحث عن boot sequence تحت إعداد BIOS الخاص بك، وتأكد من أن يتم تعيين CD-ROM/DVD-ROM كأول boot device .

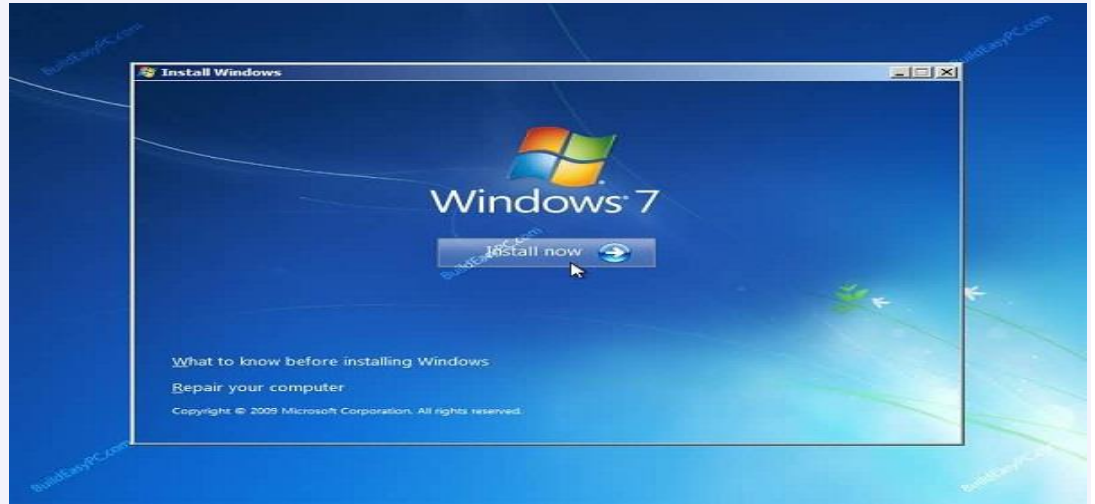
١- ضع قرص DVD ل Windows 7 في مشغل dvd الخاص بك وقم بتشغيل الكمبيوتر الخاص بك. ويندوز ٧ سوف تبدأ في الإقلاع وسوف تحصل على شريط الحالة next .



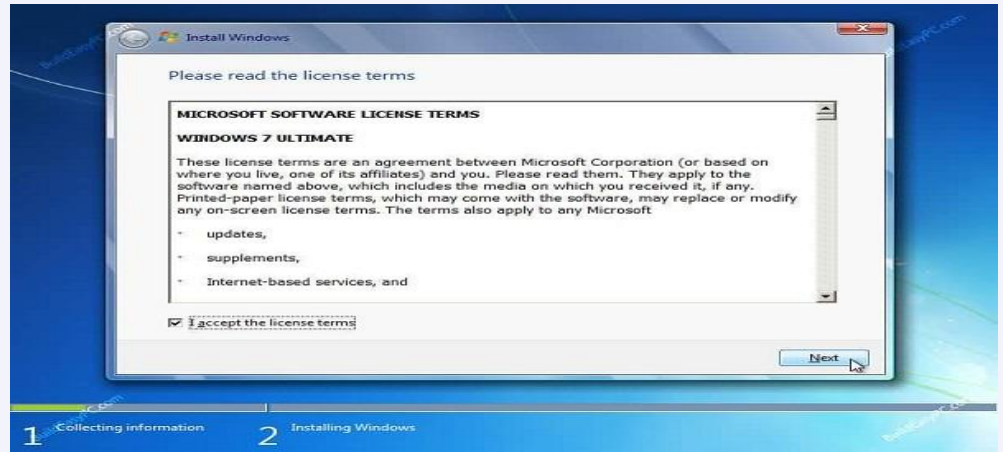
٢- الشاشة next ة تسمح لك باختيار اللغة و شكل الوقت والعملة وكيفية الإدخال . اختر الإعدادات الخاصة بك، وانقر فوق next للمتابعة.



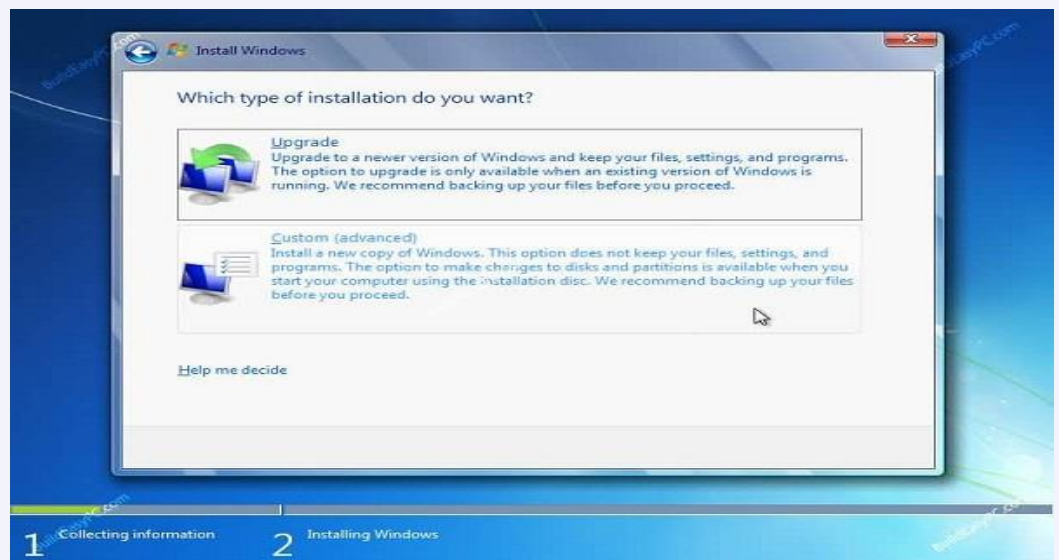
٣- الشاشة next تسمح لك بتثبيت أو إصلاح ويندوز ٧. حيث أننا نقوم بتثبيت نظيف لذا سوف ننقر فوق ” install now “.



٤- قم بقراءة شروط الترخيص و أقبل شروط الترخيص. ثم انقر فوق next للمتابعة.

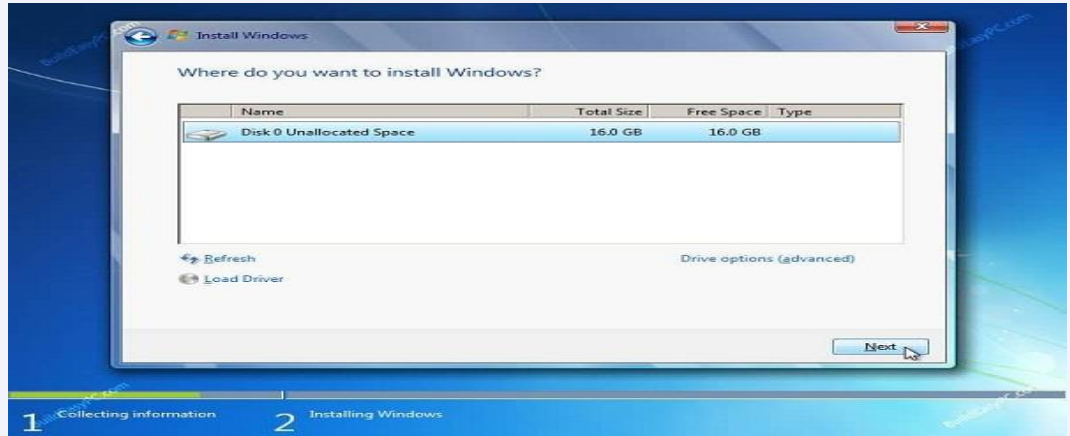


٥- سيتم الآن عرض اثنين من الخيارات. Upgrade أو Custom (Advanced). حيث أننا نقوم بتثبيت نظيف سنختار Custom (Advanced).

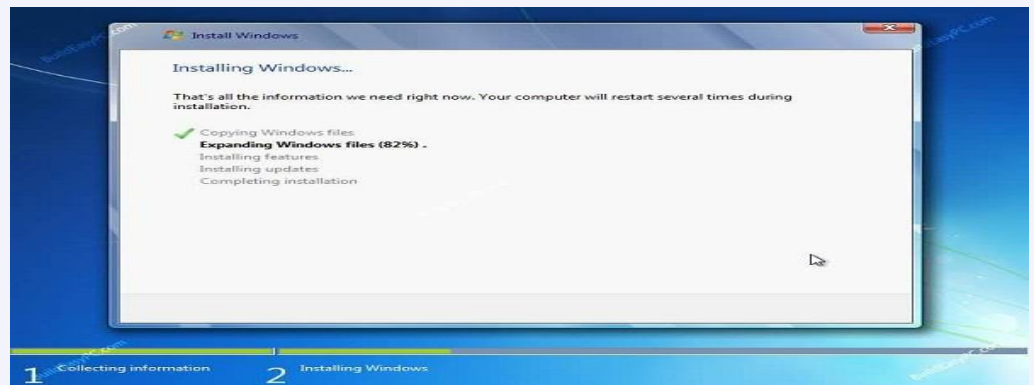


٦- اختر أين ترغب في تثبيت ويندوز ٧. إذا كان لديك قرص صلب بقسم واحد سوف تحصل على خيار مشابه للصورة أدناه. يمكنك النقر فوق next للاستمرار. إذا كان لديك أكثر من قرص صلب أو أكثر من قسم ”partition“ فأنت بحاجة إلى تحديد ”partition“

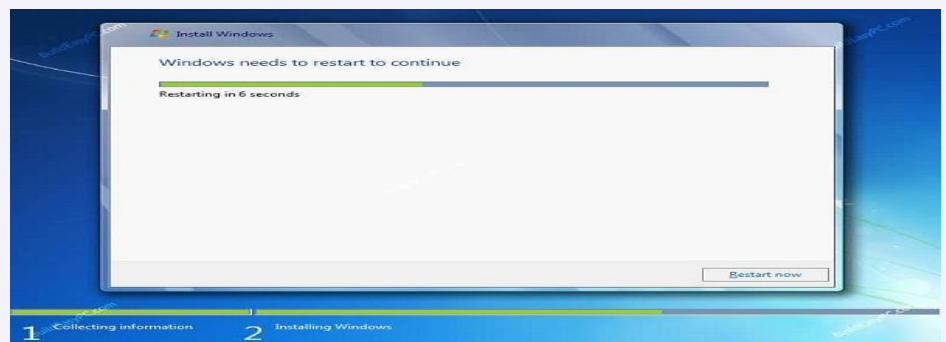
المناسب، ثم انقر فوق next . إذا كنت بحاجة إلى إجراء "format" أو تقسيم القرص الصلب فانقر فوق Drive options (advance) قبل النقر فوق next .



٧- سيقوم Windows 7 ببدء تشغيل عملية التثبيت و نسخ كافة الملفات الضرورية على القرص الصلب الخاص بك كما هو موضح في الصورة أدناه.



٨- سوف تذهب خلال مراحل مختلفة من التثبيت، وسيتم إعادة تشغيل النظام الخاص بك عدة مرات.



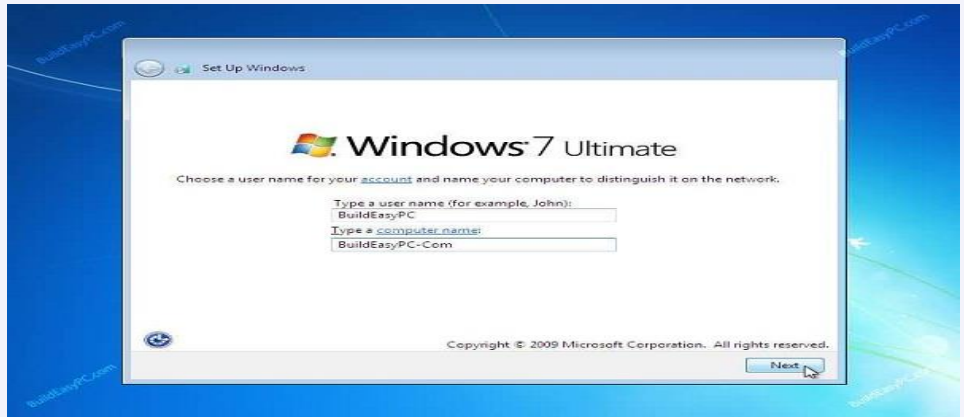
٩- عندما يبدأ الكمبيوتر الخاص بك بالعمل مرة أخرى فإنه سيحاول إجراء الbooting من مشغل DVD لأنه جهاز الbooting الأول. لا تضغط أي مفتاح حيث سيتم متابعة عملية تثبيت Windows 7 و سوف يكمل الإقلاع من القرص الصلب.



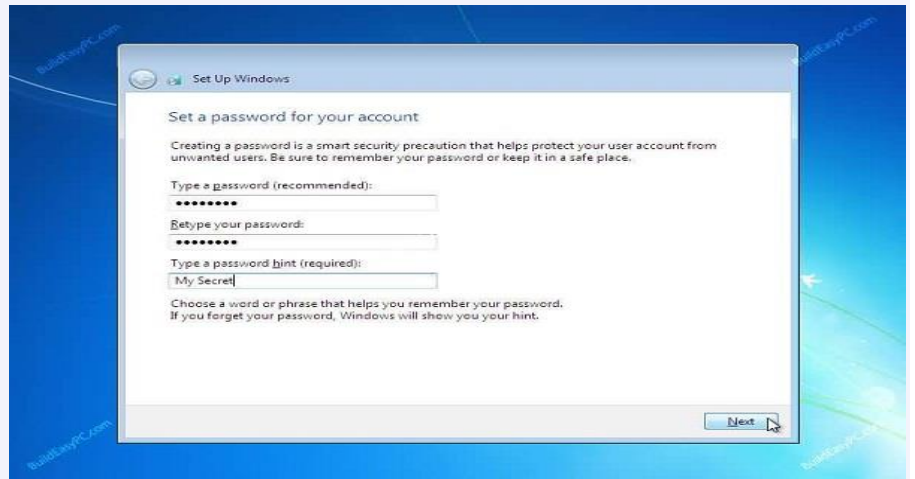
١٠- بعد إعادة تشغيل الحاسب ، سيتم إعداد الكمبيوتر الخاص بك لاستخدامه لأول مرة.



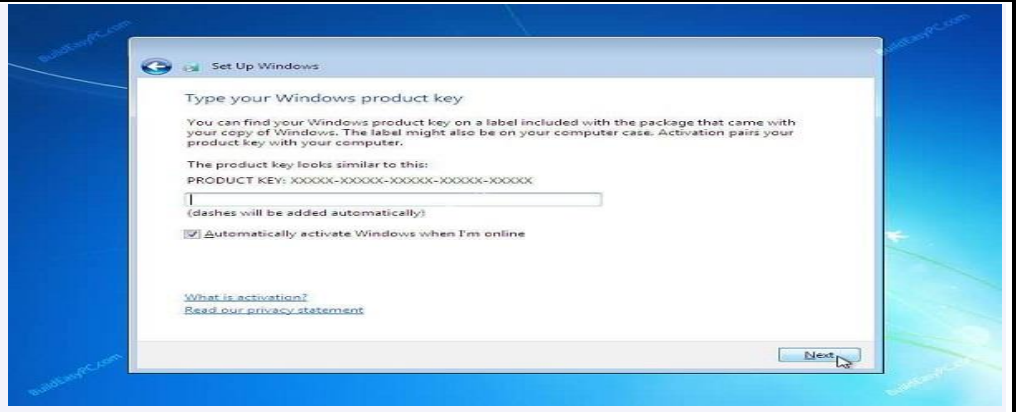
١١- في هذه المرحلة تحتاج إلى اختيار اسم المستخدم واسم الكمبيوتر. انقر فوق next للمتابعة. حساب المستخدم " user account " الذي تقوم بإنشائه هنا هو حساب المسؤول و هو الحساب الرئيسي الخاص بك لويندوز ٧ و الذي يحتوي على جميع الامتيازات.



١٢- اختر كلمة المرور وتلميح كلمة المرور " password hint " الخاصة بك حتى إذا نسيت كلمة المرور الخاصة بك وتحتاج لتنشيط ذاكرتك.



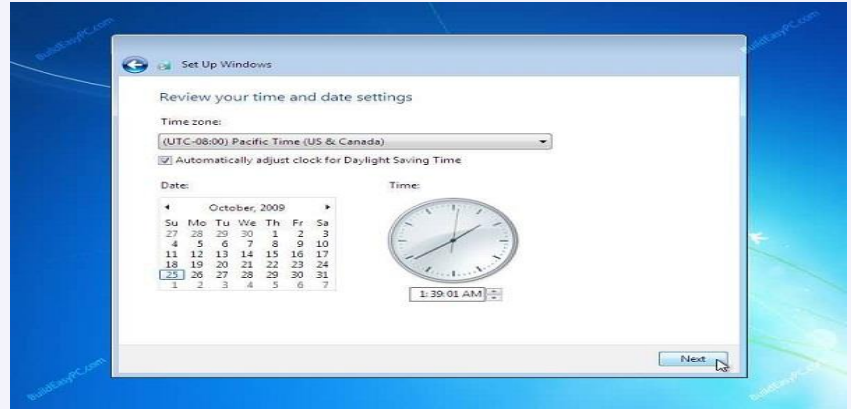
١٣- يمكنك الآن كتابة " product key " الذي يأتي مع ويندوز ٧ وانقر فوق next . إذا لم يكن معك " product key " فيمكنك بالرغم من ذلك المتابعة للمرحلة القادمة. و سيتم تشغيل Windows 7 كنسخة تجريبية لمدة ٣٠ يوما. ولذلك يجب تفعيل Windows خلال ٣٠ يوما و إلا فلن يمكنك الدخول إلى الكمبيوتر الخاص بك بعد ٣٠ يوما.



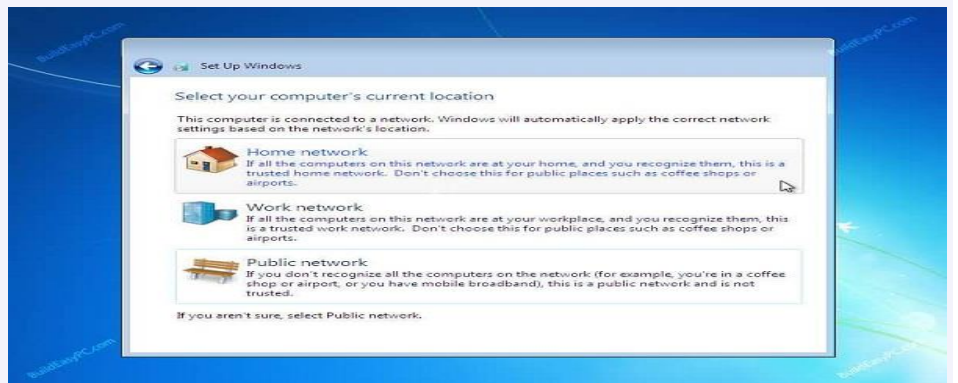
١٤- المساعدة في حماية الكمبيوتر الخاص بك، وتحسين Windows تلقائياً. اختيار استخدام الإعدادات الموصى بها.



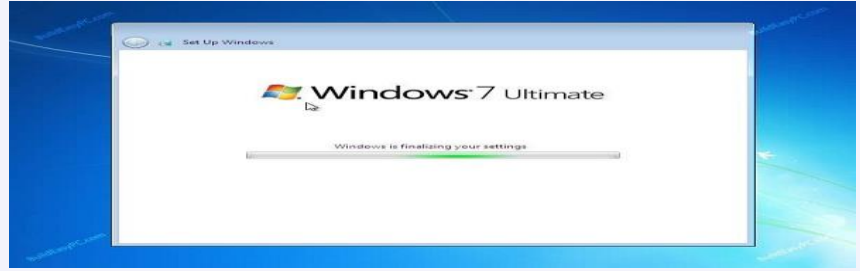
١٥-مراجعة إعدادات الوقت والتاريخ. حدد المنطقة الزمنية الخاصة بك وتصحيح التاريخ والوقت، وانقر فوق next للمتابعة.



١٦-تحديد الموقع الحالي للكمبيوتر الخاص بك. إذا كنت أحد المستخدمين المنزليين ثم اختر شبكة الاتصال المنزلية إلا تحديد الخيار المناسب.



١٧-والآن قد ينهي الويندوز كل إعدادات النظام ويقوم بإعادة تشغيل الجهاز مرة أخرى.



١٨- عقب إعادة التشغيل النهائية للجهاز سوف يبدأ الآن ويندوز ٧ في الإقلاع.



١٩- أخيرا لديك شاشة تسجيل الدخول. فقط اكتب كلمة المرور الخاصة بك وانقر على زرّ انتر أو انقر فوق السهم لتسجيل الدخول إلى ويندوز ٧ للمرة الأولى.

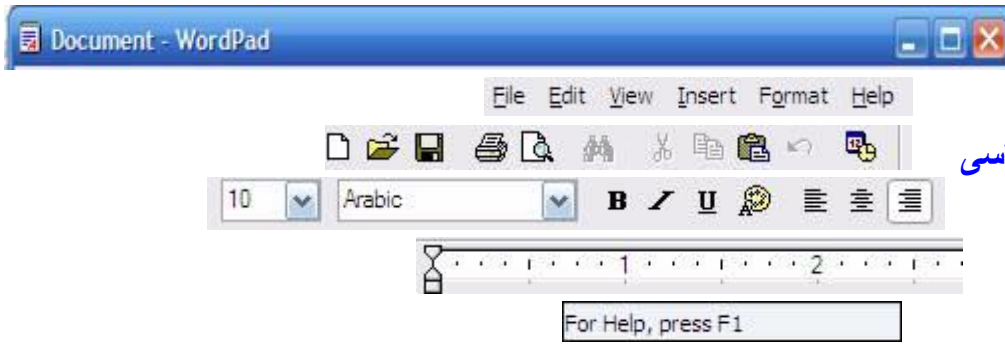


٢٠- بعدما قمت بتسجيل الدخول إلى Windows 7 للمرة الأولى، سوف تشاهد سطح المكتب مماثلة إلى الصورة أدناه. عند هذه النقطة يمكنك البدء باستخدام الكمبيوتر الخاص بك. ومع ذلك قد لا يكون مكتملا في تعريفاته وإعدادات الهاردوير. إذا كنت بحاجة للتأكد من أن يتم الكشف عن جميع الأجهزة بشكل صحيح ويتم تثبيت برامج تشغيل الأجهزة اللازمة. يمكن أن يتم ذلك من "إدارة الأجهزة".



٢ - المكونات الاساسية للشاشة الافتتاحية لأحد البرامج الملحقة بنظام التشغيل Windows7:

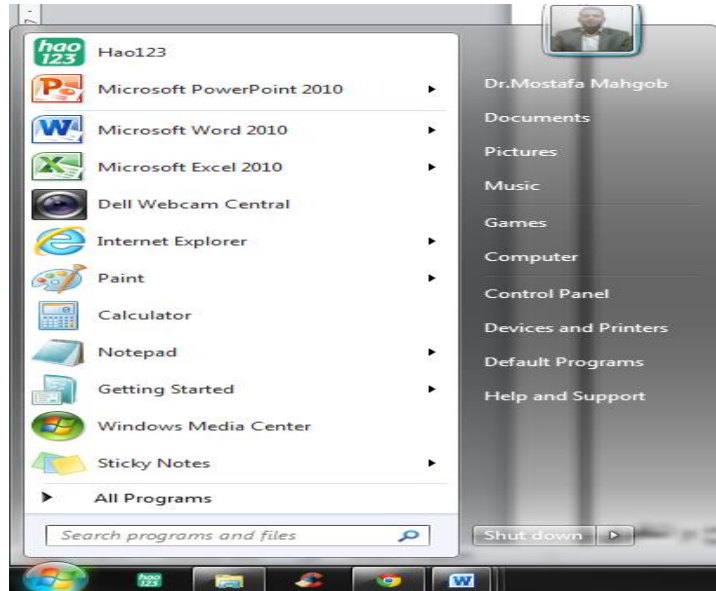
مكونات الشاشة الافتتاحية لبرنامج WordPad



- ١- شريط العنوان
- ٢- شريط القوائم
- ٣- شريط الأدوات القياسي
- ٤- شريط التنسيق
- ٥- المسطرة
- ٦- سطر الحالة

ثم يشرح الطالب وظيفة كل مكون من هذه المكونات

٣- مكونات قائمة (Start) بنظام التشغيل Windows7 : يذكر الطالب وظيفة كل مكون من مكونات القائمة



١- إيقاف/إعادة تشغيل الجهاز

٢- امر التشغيل Run

٣- مركز التعليمات والدعم Help and Support

٤- البحث عن الملفات والمجلدات

٥- اعدادات الطابعات

٦- اعدادات لوحة التحكم

٧- المستندات والعناصر الحديثة

٨- كافة البرامج.

مع أطيب تمنياتي لكم جميعاً بالنجاح والتفوق
د / مصطفى محمد علي محجوب